

財團法人台灣香蕉研究所

中華民國102年度決算

(102年01月01日至102年12月31日)

財團法人台灣香蕉研究所編

# 目 次

| <u>項 目</u>         | <u>頁次</u> |
|--------------------|-----------|
| 壹、總說明-----         | 1-14      |
| 一、概況               |           |
| (一) 設立依據           |           |
| (二) 設立目的           |           |
| (三) 組織概況           |           |
| 二、年度各項工作計畫或方針之執行成果 |           |
| 三、決算概要             |           |
| (一) 收支餘絀實況         |           |
| (二) 現金流量實況         |           |
| (三) 淨值變動實況         |           |
| (四) 資產負債實況         |           |
| 貳、主要表              |           |
| 一、收支餘絀決算表-----     | 15-16     |
| 二、現金流量決算表-----     | 17-18     |
| 三、淨值變動表-----       | 19        |
| 四、資產負債表-----       | 20-21     |
| 參、明細表              |           |
| 一、收入明細表-----       | 22        |
| 二、支出明細表-----       | 23-24     |
| 三、固定資產投資明細表-----   | 25        |
| 四、基金數額增減變動表-----   | 26        |
| 肆、參考表              |           |
| 一、員工人數彙計表-----     | 27        |
| 二、用人費用彙計表-----     | 28        |

# 壹、總說明

# 財團法人台灣香蕉研究所

中華民國 101 年度

## 一、概況

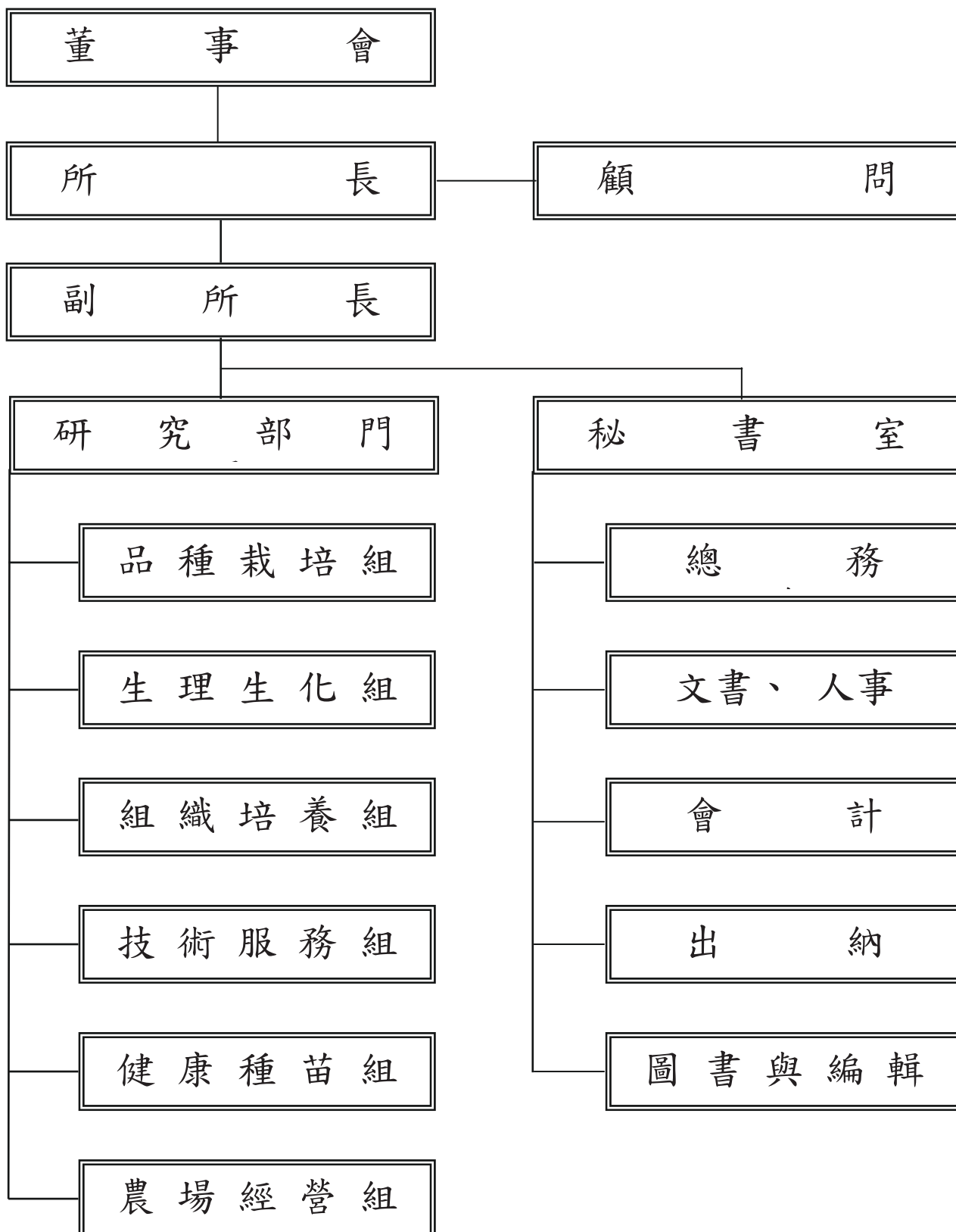
(一) 設立依據：依民法財團法人規定組織之。

(二) 設立目的：本所以研究改進香蕉之生產與運銷，促進台灣香蕉產銷事業之發展為宗旨。

(三) 組織概況：本所以改進香蕉品質，減低成本，促進台蕉產銷事業以從事科學技術之研究為目的，其組織依照捐助章程規定設置，包括：

1. 董事會：負責決定組織、制定業務方針、審核預算決算、任免重要人事及其他重要決策，並監督指導推行業務。董事會置董事長、常務董事及董事 18 人（政府代表 6 人），監察人 3 人（政府代表 1 人），任期 3 年。
2. 執行首長：設所長一人，遵照董事會之方針及決議，秉承董事會之決策，執行本所業務。副所長一人，輔助所長辦理業務。
3. 研究部門：設品種栽培組、生理生化組、組織培養組、技術服務組、健康種苗組、農場經營組等組室。
4. 秘書室：設秘書、總務、人事、文書、會計、出納、圖書與編輯等執行行政工作。
5. 組織圖：

# 台灣香蕉研究所組織圖



## 二、年度各項工作計畫或方針之執行成果

本所依據成立宗旨，以研究改進香蕉之生產與運銷，促進台灣香蕉產銷事業之發展；為改進香蕉品質，促進台蕉產銷事業以從事科學技術之研究為目的。本年度向中央政府有關機關研提委辦（5 個）及補助（11 個）計畫共有 16 個計畫執行及其他單位補助「2012 香蕉健康管理、多樣化應用與氣候變遷調適國際會議及第八屆亞太香蕉領航會議」1 個計畫，總計 17 個計畫，各項研究計畫及推廣計畫，其內容包括如下：

(一) 各項計畫：本年度執行委辦計畫經費 3,446 千元及補助計畫經費 18,693 千元(扣除補助計畫資本門轉列遞延收入 607 千元)，總計經費 22,139 千元及其他推廣業務工作：

1. 委辦計畫有 5 個：

單位：新台幣元

| 計畫名稱  | 核定金額      | 決算金額      | 補助機關      |
|---|-----------|-----------|-----------|
| (1)101 年度「有機農業研究團隊－作物有機栽培用種苗生產技術開發」計畫－香蕉有機種苗生產技術開發                                  | 315,000   | 315,000   | 農委會桃園區改良場 |
| (2)101 年度「果樹育種、生產及採後處理之技術研發計畫」－抗耐水分逆境及香蕉黃葉病之台蕉品種選育、生育特性及外銷大陸香蕉保鮮、包裝和外銷集運青蕉黃化檢定技術之開發 | 2,026,000 | 2,026,000 | 農糧署       |
| (3)101 年「有機農業研究團隊－有機作物栽培病蟲害防治技術及資材研發」計畫－有機香蕉栽培黑星病防治資材之開發                            | 390,000   | 390,000   | 農委會桃園區改良場 |
| (4)101 年「有機農業團隊－有機作物栽培病蟲害防治技術及資材研發」計畫－有機香蕉栽培專業區之規劃及栽培技術研究                           | 365,000   | 365,000   | 農委會桃園區改良場 |
| (5)101 年「有機農業團隊-有機作物栽培病蟲害防治技術及資材研發」計畫－有機香蕉催熟技術之研究                                   | 350,000   | 350,000   | 農委會桃園區改良場 |
| 合計  | 3,446,000 | 3,446,000 |           |

2.補助計畫有 11 個：

單位：新台幣元

| 計畫名稱  | 核定金額       | 決算金額                         | 補助機關           |
|---|------------|------------------------------|----------------|
| (1)重大植物有害生物監測調查、預警及官方防治                         | 120,000    | 119,566                      | 動植物防疫檢疫局       |
| (2)作物有害生物整合性防治                                  | 500,000    | 499,933                      | 動植物防疫檢疫局       |
| (3)強化植物有害生物防範措計畫                                | 1,019,000  | 1,017,500                    | 動植物防疫檢疫局       |
| (4)利用分子鑑定技術調查台灣香蕉黃葉病生理小種之田間分佈                   | 100,000    | 98,800                       | 動植物防疫檢疫局       |
| (5)改善重點果樹外銷供應鏈                                  | 9,469,000  | 8,856,939<br>(-577,500 資本門)  | 農糧署            |
| (6)合理化施肥計畫                                      | 1,350,000  | 1,307,693                    | 農糧署            |
| (7)101 年度台灣香蕉日本宣傳促銷計畫                           | 5,103,000  | 3,076,682                    | 農委會            |
| (8)2012 香蕉健康管理、多樣化應用與氣候變遷調適國際會議及第八屆亞太香蕉領航會議     | 1,000,000  | 720,374                      | 農委會            |
| (9)「2012 香蕉健康管理、多樣化應用與氣候變遷調適國際會議」及「第八屆亞太香蕉領航會議」 | 500,000    | 412,400                      | 林務局            |
| (10)101 年度香蕉外銷專區輔導計畫                            | 2,387,372  | 2,332,149<br>(-30,000 資本門)   | 農糧署            |
| (11)綠色能源開發-不同香蕉品種殘莖作為農業廢棄物轉化能源之研究               | 250,000    | 250,000                      | 農委會            |
| 合計  | 21,798,372 | 18,692,036<br>(-607,500 資本門) | 資本門少撥入 8,700 元 |
| 繳回剩餘款   |            | 2,490,136                    |                |

3. 其他補助計畫有 1 個：

單位：新台幣元

| 計畫名稱   | 核定金額      | 決算金額      | 補助單位        |
|--|-----------|-----------|-------------|
| 「2012 香蕉健康管理、多樣化應用與氣候變遷調適國際會議」及「第八屆亞太香蕉領航會議」 | 100,000   | 100,000   | 中正農業科技社會基金會 |
|  | 300,000   | 300,000   | 農村發展基金會     |
|  | 359,106   | 359,106   | 國際合作發展基金會   |
|  | 300,000   | 300,000   | 中華基金會       |
|  | 50,000    | 50,000    | 高雄市政府經發局    |
|  | 300,000   | 300,000   | 菲律賓聯合水果公司   |
|  | 923,918   | 923,918   | 香蕉所配合款      |
| 合計   | 2,333,024 | 2,333,024 |             |

4. 推廣業務：

- (1) 推廣健康種苗及培育
- (2) 綜合農耕操作在香蕉黃葉病防治之應用
- (3) 示範農場經營管理

(二) 計畫重點：續從「寶島蕉」及「北蕉」等華蕉優良品種之組培變異及利用生物技術中選育優良新品種，並開發不同風味之芭蕉品種，建立完善及兼顧產銷平衡政策之健康種苗生產及供應體系，提昇台蕉產業競爭力及外銷潛能。藉由加速香蕉吉園圃班之成立，改進施肥技術及建立合理化施肥、果把外觀保護及移動式集運示範點，輔導農民團體依據「香蕉良好農業規範」生產優質、安全無虞之果品。探討不同華蕉主力品種之耐旱性，以利氣候變遷之因應。研發經濟有效之大面積有機蕉區栽培模式及外銷中國大陸香蕉保鮮新技術。藉由香蕉病蟲害預警及情報發佈機制，適時安全用藥，且達有效防治目標。與農糧署人員定期進行主產區產期產量預估工作，建立 60~90 天前安全產量 8.8 元/公斤之監控價預警模式。為因應香蕉出口制度變革，本所推廣計畫將配合政府農政單位辦理香蕉產銷相關活動及配套措施之宣導。



### (三) 執行成果：

各項計畫執行情形如下：

#### 1. 委辦計畫：

- (1) 101 年度「有機農業研究團隊-作物有機栽培用種苗生產技術開發」計畫—香蕉有機種苗生產技術開發

建立符合有機栽培生產標準之有機‘北蕉’及‘台蕉 5 號’種苗量產方法與流程，供應健康無病毒之有機香蕉苗予有機蕉農使用，可強化有機香蕉生產之有機完整性，提升蕉株品質，減少香蕉病害傳播，降低蕉農生產成本。

- (2) 101 年度「果樹育種、生產及採後處理之技術研發計畫」—抗耐水分逆境及香蕉黃葉病之台蕉品種選育、生育特性及外銷大陸香蕉保鮮、包裝和外銷集運青蕉黃化檢定技術之開發

A. 香蕉抗旱逆境及黃葉病品種改良快速篩選技術之建立：

- (a) 繁殖各參試品種之白色球狀芽團以高濃度 TDZ (2 mg/L) 添加 Paclobutrazol 之 MS 培養基對芽團增殖之效果最好。

- (b) Polyethylene Glycol 6000 配合黃葉病毒素 Fusaric Acid 進行試管篩選後存活之芽團，已育成小植株，在網室進行個抗性測試。

- (c) 華蕉及芭蕉不同基因型品種 (AAA、AAB、ABB) 白色球狀芽團及不定芽在 MS 培養基添加 Picloram 誘導癒傷組織效果比 2,4-D 好。癒傷組織以 1/2 MS 培養基添加 TDZ (2 mg/L) 使胚性癒傷組織分化為體胚後，以 BA 育成不定芽之效果最好。

- (d) 於 Picloram 1.5 mg/L 或 3.0 mg/L 混合 TDZ 2 mg/L 之 P4T 二合一新型 MS 培養基，可同時進行‘北蕉’癒傷組織誘導及體胚分化，縮短培養時間。再經低濃度 BA 繁殖不定芽及抽高成為小植株合計 1,106 株，網室假植生長正常，田間定植，調查結果顯示 Picloram 1.5 mg/L 及 3.0 mg/L 兩個處理之變異率分別為 0.6% 及 0.5%。

B. 水分逆境對台蕉主要栽培品種生長及發育之影響：

調查國內主要經濟栽培種‘北蕉’、‘寶島蕉’和‘台蕉 5 號’在水分逆境下，對蕉株生長發育及產量之影響。結果顯示受到 5 至 8 月雨量偏高影響，3 個品種在不同供水處理之生長勢差異均不顯著，且於 8 月上旬後‘北蕉’和‘台蕉 5 號’均已抽穗開花。自 9 月中旬加強水分逆境處理後，湛水處理之土壤含水量 65.3%~79.5%，正常供水之土壤含水量 46.5%~64.2%，缺水處理之土壤含水量 31.2%~49.8%，至 11 月比較‘北蕉’和‘台蕉 5 號’在不同供水處理的種植至抽穗和開花所需日數、平均果把數產量之差異不顯著，‘寶島蕉’種植至抽穗開花所需日數則以缺水處理明顯較湛水

及正常供水處理少 1.5 至 2 週，平均果把產量則以湛水處理較缺水和正常供水處理多出 1 把，顯示‘寶島蕉’受乾旱逆境影響可使提早抽穗開花，湛水則可提高果把數產量。

C. 外銷中國大陸之台蕉保鮮及包裝技術開發：

綠香蕉在催熟前使用 1-MCP 處理，經模擬船運後再催熟，造成無法轉色或轉色不完全；然而若置於 25°C 下經過 15 天後再催熟，則能正常轉色。綠熟香蕉在催熟後 1 天使用 1-MCP 處理經模擬船運後（14°C），造成轉色不完全。比較打孔 PE 袋、不打孔 PE 袋袋口折疊與不打孔 PE 袋抽真空包裝之貯藏壽命，初步認為：14 天以內之運輸，以打孔 PE 袋包裝方式較合適。21 天之運輸，以不打孔 PE 包裝，袋口摺疊方式較合適。長達 28 天之運輸，則以不打孔 PE 袋及抽真空方式處理之包裝較合適。

D. 外銷集運青蕉黃化檢定技術之開發：

集運時會黃熟的香蕉可看出果肉顏色與不會黃熟香蕉有所不同，建議在選別時參考可供判定熟度之色卡。

(3) 101 年「有機農業研究團隊-有機作物栽培病蟲害防治技術及資材研發」計畫—有機香蕉栽培黑星病防治資材之開發

篩選並開發出香蕉有機栽培可用之葉片黑星病預防資材，可提升有機栽培香蕉葉部病害之管理效能，降低黑星病對蕉株生長、果房發育及蕉果後熟品質之影響，減少因香蕉黑星病造成不良品之損失。該資材亦可提供減農藥及無農藥之慣行蕉園使用。

(4) 101 年「有機農業團隊—有機作物栽培病蟲害防治技術及資材研發」計畫—有機香蕉栽培專業區之規劃及栽培技術研究

A. 建立有機香蕉生產專業區可周年穩定國內有機香蕉之供應，增加蕉農植蕉收益，降低香蕉黃葉病之罹病率，永續台灣香蕉產業發展。

B. 收集建立有機香蕉生產專業區之栽培管理資訊，可作為大面積有機香蕉栽培管理之參考。

C. 透過有機香蕉生產專業區之示範推廣，能有效吸引農民組成有機香蕉產銷班或以集團合作經營等方式，提高有機香蕉品質，並與國際有機驗證制度接軌，開發鄰近國家之有機香蕉市場，開創台灣香蕉產業新局面。

(5) 101 年「有機農業團隊—有機作物栽培病蟲害防治技術及資材研發」計畫—有機香蕉催熟技術之研究

建立有機‘台蕉 5 號’及‘寶島蕉’不同季節蕉之適當經濟催熟溫度模式，提升蕉果品質，降低後熟處理成本。

## 2.補助計畫：

### (1) 重大植物有害生物監測調查、預警及官方防治

- 1.香蕉病蟲害診斷暨諮詢服務，共服務 45 件。
- 2.定期發佈香蕉病蟲害防治警報，共發佈 21 次。
- 3.完成(A)高屏地區組培苗蕉株抽穗期發育情形調查；(B)高屏地區蕉園採收期葉部病害調查；(C)培養苗定植初期發育調查；(D)吸芽蕉園及組培苗抽穗期間葉部病害發生調查。

### (2) 作物有害生物整合性防治

- A.疫區分別定植香蕉黃葉病抗病品種‘台蕉 5 號’及感病品種‘北蕉’11 個月後，觀察得知‘台蕉 5 號’蕉株黃葉病發病率為 0%，明顯較‘北蕉’41.2%為低。
- B.另外，土壤分別施用(1)施用發酵完全牛糞堆肥、碳化稻殼、蚵殼粉及苦土石灰等改良土壤資材；(2)植株根系於瓶苗期以 10 ml 濃度為  $10^8$  CFU/ml 之有益微生物製劑接種保護；(3)使用 250 倍稀釋液亞磷酸+氫氧化鉀灌注土壤保護植株根系之三種不同處理結果，亦顯示三種處理區定植 11 個月後之感病‘北蕉’蕉株其黃葉病發病率分別為 4.5%、9.5%及 2.3%，明顯較同區慣行栽培之‘北蕉’蕉株 41.2%之發病率低。而前三者處理區‘北蕉’植株生長情形也明顯優於同區慣行栽培之‘北蕉’。

### (3) 強化植物有害生物防範措施

A.建立 4 場示範園區及完整辦理 5 場觀摩會，內容如下：

- (a) 目前推廣蕉苗嵌紋病綜合防治示範區其措施包括(1)清園；(2)避免與瓜、茄類或豆科作物間作；(3)種植健康種苗；(4)安裝噴灌設施；(5)噴施蚜蟲防治藥劑處理；(6)鋪設銀色反光布。建立之綜合防治方式處理園區內蚜蟲蟲口密度及蕉株嵌紋病罹病率，均較同區慣行栽培低。
- (b) 目前推廣香蕉黑星病防治技術示範區其措施包括(1)清園；(2)使用系統性及非系統性推薦藥劑輪替防治；(3)果房疏花、疏果後提早套袋，並於套袋前，另用 50%甲基多保淨可濕性粉劑噴施果房防治。建立之防治方式處理園區內蕉株健葉數，均較同區慣行栽培高。

B.在高屏地區 40 處之偵測點，每兩週進行一次外來重要檢疫害蟲（蘋果蠹蛾、地中海果實蠅等）調查，共偵測 24 批次，送交台大及農試所鑑定，確定南部調查地區無上揭外來檢疫害蟲之虞。

### (4) 利用分子鑑定技術調查台灣香蕉黃葉病生理小種之田間分佈

- A.經純化培養及測定具病原性之 11 個黃葉病菌 1 號生理小種株系，供應興大進行分子生物鑑定技術之開發。
- B.針對台中以南各縣市及花東地區採集 97 份香蕉田間土壤樣本供興大進

行香蕉黃葉病生理小種分子鑑定，以了解田間分布情形。

(5) 改善水果外銷供應鏈計畫—建構優質安全生產供應鏈計畫

- A. 組織香蕉吉園圃班 109 班，有效提昇台蕉在日本及中國大陸等外銷市場安全果品形象。
- B. 育苗室裝置 LED 紅藍植物燈可減少耗電量 50%，有效降低組培苗繁殖體系成本。另在 8~12 月期間適時調降蕉苗售價 3~4 元/株，強化優質蕉苗供銷潛能。
- C. 設置優質香蕉供果園示範園 34 公頃，並於 5~6 月期間再次成功行銷‘寶島蕉’至日本市場。藉由果把適時疏花疏果、套用隔層袋及終花期色帶標示等栽培技術改進，有效提昇台蕉良品率至 75% 以上。調查發現，同日進行分把小包裝（600~650 克/包）、12.5 公斤/箱之外銷包裝作業，其包裝效能為整把包裝之 40%，較為耗工。
- D. 配合總量管制措施，培育 130 萬株健康組培蕉苗，供應蕉農更新栽培，生產優質適期香蕉外銷。
- E. 繼續與農糧署南區、中區及東區人員共同建立每月定期調查彙整各主產區香蕉累進之產期產量預估資料。藉由分析預警未來 60~90 天內之產量及蕉價變化，有效強化預估資料之精準度及健全產銷體系。
- F. 101 年 6 月在本所示範農場測試 3.5 公噸、配置清洗蕉乳之高壓儲氣筒及活動式遮雨棚輕巧移動式改良集貨車包裝香蕉外銷之效能。該改良式之移動集貨車在平面道路車速可達 80~100 公里/小時，蕉區旁每小時包裝能量達 60~80 箱（12.5 公斤/箱），並可有效降低蕉乳污染及擦壓傷兩項外銷常見缺失。搭配黏箱機情況下，亦可在田間同步集運包裝。
- G. 增設預冷庫可累積 2~3 日內採收之香蕉保有良好鮮度。
- H. 調整第二年有機集團蕉園面積為 7 公頃，在宿根栽培制度下，國內市場每公頃可達 90 萬元收益，淨利為 20 萬元/公頃以上。
- I. 分別在 11/19~22 及 11/23~24 順利召開「香蕉健康管理、多樣化應用與氣候變遷調適」及「第八屆亞太香蕉領航會議」，共約 200 人參加，有效彰顯我國香蕉研發成功及開拓國際合作空間。

(6) 合理化施肥

- A. 建立合理施肥示範蕉園 16 筆，供各香蕉主要產區之蕉農觀摩。
- B. 提供蕉園土壤肥力及香蕉葉片分析服務，計土壤樣本 87 筆，香蕉葉片 44 件，並提供農民土壤肥培管理書面改進建議。
- C. 舉辦蕉園土壤管理與合理施肥講習，解答香蕉栽培管理問題，並適時宣達政府有關香蕉產業政令。合計舉辦講習會 32 場，觀摩及成果說明會 11 場，配合辦理講習會 6 場，參與蕉農計 1,641 人。

D.發表香蕉合理化施肥宣導專文 3 篇：

(a) 張春梅、蔣世超. 2012. ‘台蕉 2 號’之合理肥培管理技術. 豐年. 62(1) : 21-26.

(b) 張春梅、蔣世超. 2012. 香蕉合理施肥的益處. 豐年.62(22):34-37.

(c) 張春梅、蔣世超. 2012. 蕉園土壤檢測採樣與合理施肥. 豐年. 62(23):49-52.

(7) 101 年度台灣香蕉日本宣傳促銷計畫

A.辦理 2012 年臺日香蕉業者懇談會：於日本千葉縣 Hotel Green Tower 舉行，計有日方 18 家業者 22 人，臺方 14 家業者 16 人及我國政府單位及相關單位 7 人，共 45 人與會。本所簡報台蕉外銷供應鏈改善現況及了解日方業者建議。

B.補助臺灣香蕉輸日業者辦理通路促銷活動及消費者問卷調查，計 22 場。

(8) ~ (9) 「2012 香蕉健康管理、多樣化應用與氣候變遷調適國際會議」及「第八屆亞太香蕉領航會議」

A.邀請全球 22 個國家約 200 位研究人員參加 11/19-22 (4 天期程) 之國際會議，充分彰顯我國種苗培育及黃葉病抗病育種、病毒病害、有機栽培及加工利用研發能量。

B.於 11/23-24 兩天順利召開第八屆亞太領航會議，規劃氣候變遷及重要研究方向，有效提昇小農收益及生計。

(10) 101 年度香蕉外銷專區輔導計畫

A.輔導蕉農與具行銷通路之業者或農民團體契作生產，籌組香蕉外銷專區 21 處，面積 400 公頃。

B.於香蕉外銷專區辦理提升品質教育講習與現地輔導 24 場次，並輔導蕉農依「輸日香蕉安全管理體系」落實安全管理與標準化作業。

C.輔導外銷專區蕉農提升果品外觀品質，套用香蕉果把打孔塑膠袋 211.89 公頃及利用色帶管理成熟期 285.79 公頃，避免發生黃化現象。

D.輔導外銷專區集貨場建置完善之包裝、集運、洗選輸送設備，購置香蕉用粘香蕉 4 台，洗選輸送設備 3 組。

E.期藉由上開輔導措施提升香蕉外銷專區香蕉合格品比率逾 80%，並減少黃蕉現象，提供衛生安全、優質香蕉。

(11) 綠色能源開發-不同香蕉品種殘莖作為農業廢棄物轉化能源之研究

A.經由熱裂解方式分析香蕉母材殘莖成分，發現具有刺激雲芝菌絲體內漆酶活性之酚類化合物，包括羥基肉桂醇、針葉醇和芥子醇。

B.以香蕉母材殘莖取代培養基之主碳源—葡萄糖，可有效提高雲芝（白腐

菌) 菌絲體內漆酶之活性和增加胞外多醣體之產生。

C.以香蕉殘莖每克乾物質可產生 0.191 公升的甲烷計算，每公斤乾燥殘莖則可產生 191 公升甲烷。每株香蕉殘莖排除 80~90%含水量，則約有 12 公斤乾物重，可產生 2,292 公升甲烷。

### 3.其他補助計畫

「2012 香蕉健康管理、多樣化應用與氣候變遷調適國際會議」及「第八屆亞太香蕉領航會議」

藉由向其他農業相關單位申請主辦國際會議相關經費，有效提昇會議籌辦品質，對躍升我國全球農業研發能量具正面成效。

### 4.推廣計畫

#### (1) 推廣健康種苗及培育計畫

101 年期完成培育健康種苗計有‘北蕉’637,153 株，‘寶島蕉’149,930 株，‘台蕉 2 號’47,521 株，‘台蕉 5 號’536,912 株，合計 1,371,516 株，供應青果社蕉農及其他業者蕉區種植。

繁殖芭蕉類栽培品種‘蛋蕉’、‘南華蕉’、‘假呂宋蕉’、‘玫瑰蕉’、‘紅皮蕉’組培苗供應農民栽培，數量計有 108,828 株，推廣種植面積約 54 公頃。

#### (2) 綜合農耕操作在香蕉黃葉病防治之應用

利用碳酸鈣、硼砂及選擇不同肥料種類添加於土壤中並於蕉株旁間作韭菜等綜合性防治方法期能降低香蕉黃葉病之發生率。將‘北蕉’蕉苗定植田間疫區經 242 天後調查其發病程度，試驗結果顯示：處理組黃葉病發病率 37%明顯 ( $P < 0.05$ ) 較對照組 83%為低。

#### (3) 示範農場經營管理

A.東海豐農場 17 公頃慣行部份，自本 (101) 年 1 月中旬開始採收，至 8 月下旬結束，共外銷 25,224 箱，其中外銷日本共 24,847 箱，外銷合格率 87.6%；外銷大陸 377 箱，外銷合格率 69.5%，101/102 年期香蕉本年 3 月底更新種植‘台蕉 5 號’，由於遮蔭，以致新植蕉苗發育受影響，產期落於秋冬蕉，故作產期調節，103 年 6 月底前無法採收之蕉株皆予以剷除，以免影響明年蕉株發育，使產期調節為春蕉。

B.東海豐農場 10 公頃秋冬蕉部份，至 12 月上旬套袋率已達 65.1%，至 12 月 19 日共外銷 3,056 箱，其中外銷日本共 600 箱，外銷合格率 57.6%；外銷大陸 2,456 箱，外銷合格率 64%。本區蕉株於 8 月 2 日因受中度颱風蘇拉影響，造成蕉株中折倒伏，葉片嚴重撕裂，加上天候異常且連續豪大雨，蕉株無法正常管理，葉部病害難以控制，蕉果未成熟，葉片即

已枯乾，以致品質大受影響，外銷合格率僅 50%，且產期延後。

- C.崇蘭農場 6 公頃慣行部份，本年期更新種植新北蕉，因前作為有機蕉園，蕉株發育較緩慢，故轉作慣行栽培。因轉作時尚有多數蕉株尚未採收，雖更新種植，卻受遮蔭影響，蕉株生長延緩，需約 102 年 5 月下旬才能開始採收。本區塊中間有 1.5 公頃為砂質地，蕉株生長不佳，產量不佳，恐嚴重影響產期約 7 月下旬才能採收完畢。
- D.101 年期 6 公頃有機蕉園主要種植品種為台蕉 5 號及寶島蕉，蕉園生產採周年供應國內有機市場之經營模式，計有主婦聯盟、福業國際、統一生機、裕毛屋及台糖量販等，全年銷售有機香蕉，透過有機香蕉生產專業區之示範推廣，能有效吸引農民組成有機香蕉產銷班或以集團合作經營等方式，提高有機香蕉品質，並與國際有機驗證制度接軌，開發鄰近國家之有機香蕉市場，開創台灣香蕉產業新局面。

### 三、決算概要：

本年度收入合計 66,977 千元，支出合計 71,367 千元，所得稅費用 12 千元，總計支出 71,379 千元，本期虧損 4,402 千元，其收支內容有：

#### (一) 收支餘絀實況：

- 1.業務收入方面：(1) 委辦計畫收入 3,446 千元 (2) 補助計畫收入 21,183 千元 (扣除補助計畫資本門轉列遞延收入 607 千元) (3) 其他補助計畫收入 2,333 千元 (4) 銷售貨物收入 22,057 千元 (5) 銷售勞務收入 14,800 千元 (6) 研發成果收入 444 千元，合計收入 64,263 千元，占總收入 95.95%。
- 2.業務外收入方面：(1) 財務收入 1,076 千元 (2) 其他業務外收入 1,638 千元，合計收入 2,714 千元，占總收入 4.05%。
- 3.業務支出方面：(1) 委辦計畫支出 3,446 千元 (2) 補助計畫支出 18,693 千元 (扣除補助計畫資本門轉列遞延收入 607 千元) (3) 補助計畫支出-繳回剩餘款 2,490 千元 (4) 其他補助計畫支出 2,333 千元 (5) 其他補助計畫支出配合款 924 千元 (6) 研究用人費 14,501 千元 (7) 研究業務費 8,400 千元 (8) 行政用人費 4,473 千元 (9) 行政事務費 794 千元 (10) 董事會辦公費 59 千元 (11) 蕉園管理費 11,228 千元 (12) 折舊費用 2,905 千元 (13) 呆帳損失 163 千元 (14) 研發成果支出 344 千元，合計支出 70,753 千元，占總支出 99.12%。
- 4.業務外支出方面：(1) 財務支出 614 千元 (2) 其他業務外支出 0 元，合計支出 614 千元，占總支出 0.86%。
- 5.所得稅費用 12 千元，占總支出 0.02%，稅前支出總計 71,367 千元，所得稅費用 12 千元，總計支出 71,379 千元整。

#### (二) 現金流量實況：

本年度業務活動之淨現金流出 5,564 千元，投資活動購買固定資產及存出保證金之淨現金流出 1,244 千元，融資活動之存入保證金及遞延政府補助計畫購置資產之淨現金流入 659 千元，本期現金及約當現金之淨減 6,149 千元整。

#### (三) 淨值變動實況

- 1.基金：目前基金總額為 70,000 千元整，其來源有：
  - (1) 創立基金：農復會 1,000 千元、青果社 1,500 千元、香蕉品質改進基金會 7,500 千元，合計 10,000 千元整，政府捐助占基金比率 10%。
  - (2) 其他基金：
    - A.經濟部國貿局 71 年捐助 20,000 千元 (本所為籌措事業基金，向經濟部國貿局陳情支助經費，經於 71 年 3 月 27 日補助 20,000 千元整，作為事



業基金。經濟部國貿局 71.3.27 貿(71)一發字第 8517 號函，其所附條件約束為本所接受此項補助款項作為事業基金，如因財務或其他原因仍未能維持而必須解散或改由其他單位接辦時，該 20,000 千元應繳還本局推廣外銷基金專戶)。

B.香蕉品質改進基金會於 59-66 年陸續捐助 23,333 千元整。

C.累計贖餘轉基金：

a.於 59~74 年將贖餘轉列基金 16,667 千元整，74 年分配贖餘至：(a)農復會 313 千元 (b)國貿局 6,250 千元 (c)青果社 468 千元 (d)香蕉品質改進基金 9,636 千元。

b.政府累計捐助 21,000 千元 (農復會 1,000 千元+國貿局 20,000 千元) 占基金比例 30%。

c.政府累計捐助及贖餘分配合計 27,563 千元 (累計捐助 21,000 千元+農復會盈餘分配 313 千元+國貿局盈餘分配 6,250 千元) 占基金比例 39.37%

2.餘絀：累計餘絀 40,328 千元，本期虧損 4,402 千元，合計餘絀 35,926 千元，淨值合計 105,926 千元整。

(四) 資產負債實況：

1.資產：本年度資產總計 115,989 千元，其中流動資產 24,986 千元，占 21.54%，基金 70,000 千元，占 60.35%，固定資產 20,065 千元，占 17.30%，其他資產 938 千元，占 0.81%。

2.負債：本年度負債總計 10,064 千元，流動負債 3,449 千元，占 34.27%，其他負債 6,615 千元，占 65.73%。

# 貳、主要表

## 收支餘絀決算表

中華民國 101 年度

單位：新臺幣元

| 上年度<br>決算數        | 科 目               | 本年度<br>預算數        | 本年度<br>決算數        | 比較增(減-)            |                      |
|-------------------|-------------------|-------------------|-------------------|--------------------|----------------------|
|                   |                   | (1)               | (2)               | 金額<br>(3)=(2)-(1)  | %<br>(4)=(3)/(1)*100 |
| <b>68,976,165</b> | <b>收入總額</b>       | <b>77,527,000</b> | <b>66,977,382</b> | <b>-10,549,618</b> | <b>-13.61</b>        |
| 65,423,142        | 業務收入              | 76,006,000        | 64,263,278        | -11,742,722        | -15.45               |
| 5,815,000         | 1.委辦計畫收入          | 4,000,000         | 3,446,000         | -554,000           | -13.85               |
| 17,183,000        | 2.補助計畫收入          | 20,000,000        | 21,789,672        | 1,789,672          | -8.95                |
| (1,460,000)       | 3.補助計畫收入資本門-轉遞延收入 |                   | -607,500          | -607,500           | 0.00                 |
| 800,000           | 4.其他補助計畫收入        | 0                 | 2,333,024         | 2,333,024          | 0.00                 |
| 19,320,128        | 5.銷售貨物收入          | 18,450,000        | 22,057,193        | 3,607,193          | 19.55                |
| 23,103,193        | 6.銷售勞務收入          | 33,056,000        | 14,800,356        | -18,255,644        | -55.23               |
| 661,821           | 7.研發成果收入          | 500,000           | 444,533           | -55,467            | -11.09               |
| 3,553,023         | 業務外收入             | 1,521,000         | 2,714,104         | 1,193,104          | 78.44                |
| 1,243,067         | 1.財務收入            | 1,021,000         | 1,075,616         | 54,616             | 5.35                 |
| 2,309,956         | 2.其他業務外收入         | 500,000           | 1,638,488         | 1,138,488          | 227.70               |
| <b>80,007,740</b> | <b>支出總額</b>       | <b>77,527,000</b> | <b>71,367,595</b> | <b>-6,159,405</b>  | <b>7.94</b>          |
| 79,407,740        | 業務支出              | 76,527,000        | 70,752,953        | -5,774,047         | -7.55                |
| 5,815,000         | 1.委辦計畫支出          | 4,000,000         | 3,446,000         | -554,000           | -13.85               |
| 17,007,096        | 2.補助計畫支出          | 20,000,000        | 19,299,536        | -700,464           | -3.50                |
| (1,460,000)       | 3.補助計畫收入資本門-轉遞延收入 | 0                 | (607,500)         | -607,500           | 0.00                 |
| 175,904           | 4.補助計畫收入-繳回剩餘款    | 0                 | 2,490,136         | 2,490,136          | 0.00                 |

|             |                    |            |            |             |         |
|-------------|--------------------|------------|------------|-------------|---------|
| 800,000     | 5.其他補助計畫支出         | 0          | 2,333,024  | 2,333,024   | 0.00    |
|             | 6.其他補助計畫支出<br>—配合款 | 0          | 923,918    | 923,918     | 0.00    |
| 30,812,592  | 7.研究管理費            | 35,248,000 | 22,900,615 | -12,347,385 | -35.03  |
| 18,784,585  | 研究用人費              | 22,846,000 | 14,501,109 | -8,344,891  | -36.53  |
| 12,028,007  | 研究業務費              | 12,402,000 | 8,399,506  | -4,002,494  | -32.27  |
| 7,022,781   | 8.行政管理費            | 7,206,000  | 5,267,660  | -1,938,340  | -26.90  |
| 5,991,878   | 行政用人費              | 6,130,000  | 4,473,492  | -1,656,508  | -27.02  |
| 1,030,903   | 行政事務費              | 1,076,000  | 794,168    | -281,832    | -26.19  |
| 583,269     | 9.董事會辦公費           | 840,000    | 59,091     | -780,909    | -92.97  |
| 15,181,338  | 10.蕉園管理費           | 5,821,000  | 11,228,420 | 5,407,420   | 92.90   |
| 3,063,615   | 11.折舊費用            | 2,912,000  | 2,905,281  | -6,719      | -0.23   |
| 0           | 12.呆帳損失            | 0          | 162,581    | 162,581     | 0.00    |
| 406,145     | 13.研發成果支出          | 500,000    | 344,191    | -155,809    | -31.16  |
| 600,000     | 業務外支出              | 1,000,000  | 614,642    | -385,358    | -38.54  |
| 0           | 1.財務支出             | 0          | 614,642    | 614,642     | 0.00    |
| 600,000     | 2.其他業務外支出          | 1,000,000  | 0          | -1,000,000  | -100.00 |
| -11,031,575 | 稅前結餘(短絀)           | 0          | -4,390,213 | -4,390,213  | 0.00    |
| -18,029     | 所得稅費用              | 0          | -11,671    | -11,671     | 0.00    |
| -11,049,604 | 本期餘絀(短絀)           | 0          | -4,401,884 | -4,401,884  | 0.00    |

## 現金流量決算表

中華民國 101 年度

單位：新臺幣元

| 項 目            | 本年度<br>預算數 | 本年度<br>決算數 | 比較增(減-)           |                      |
|----------------|------------|------------|-------------------|----------------------|
|                | (1)        | (2)        | 金額<br>(3)=(2)-(1) | %<br>(4)=(3)/(1)*100 |
| 業務活動之現金流量      |            |            |                   |                      |
| 本期餘絀           | 0          | -4,401,884 | -4,401,884        | 0.00                 |
| 調整非現金項目：       |            |            |                   |                      |
| 折舊費用           | 2,912,000  | 2,905,281  | -6,719            | -0.23                |
| 政府補助遞延收入轉列其他收入 | -419,000   | -692,783   | -273,783          | 65.34                |
| 報廢固定資產損失       | 0          | 0          | 0                 | 0.00                 |
| 資產及負債科目之變動     |            |            |                   |                      |
| 應收帳款           | 2,585,000  | -720,168   | -3,305,168        | 127.86               |
| 其他應收款          | 0          | 40,058     | 40,058            | 0.00                 |
| 預付款項           | -699,000   | -36,582    | 662,418           | -94.77               |
| 暫付款            | 0          | 0          | 0                 | 0.00                 |
| 遞延所得稅資產        | 0          | 11,671     | 11,671            | 0.00                 |
| 應付費用           | 2,155,000  | -3,018,599 | -5,173,599        | -240.07              |
| 其他應付款          | 0          | -787,167   | -787,167          | 0.00                 |
| 應付所得稅          | 0          | 0          | 0                 | 0.00                 |
| 預收款項           | 0          | 3,500      | 3,500             | 0.00                 |
| 其他流動負債         | -121,000   | 1,132,612  | 1,253,612         | -1,036.04            |

|                 |            |            |             |         |
|-----------------|------------|------------|-------------|---------|
| 業務活動之淨現金流入(流出－) | 6,413,000  | -5,564,061 | -11,977,061 | -186.76 |
| 投資活動之現金流量       |            |            |             |         |
| 購置固定資產          | -4,417,000 | -1,244,800 | 3,172,200   | -71.82  |
| 存出保證金增加(減少)     | 0          | 150        | 150         | 0.00    |
| 投資活動之淨現金流入(流出－) | -4,417,000 | -1,244,650 | 3,172,350   | 71.82   |
| 融資活動之現金流量       |            |            |             |         |
| 存入保證金增加(減少)     | -1,000,000 | 51,900     | 1,051,900   | -105.19 |
| 遞延補助計畫購置資產      | 1,784,000  | 607,500    | -1,176,500  | -65.95  |
| 融資活動之淨現金流入(流出－) | 784,000    | 659,400    | -124,600    | -15.89  |
| 現金及約當現金之淨增(淨減－) | 2,780,000  | -6,149,311 | -8,929,311  | -321.20 |
| 期初現金及約當現金       | 28,182,000 | 24,485,818 | -3,696,182  | -13.12  |
| 期末現金及約當現金       | 30,962,000 | 18,336,507 | -12,625,493 | -40.78  |

## 財團法人台灣香蕉研究所

## 淨值變動表

中華民國 101 年度

單位：新臺幣元

| 科目      | 本年度期初<br>餘額 | 本 年 度 |           | 本年度期末<br>餘額 | 說 明 |
|---------|-------------|-------|-----------|-------------|-----|
|         |             | 增 加   | 減 少       |             |     |
| 一、基金    |             |       |           |             |     |
| (一)創立基金 | 10,000,000  |       |           | 10,000,000  |     |
| (二)其他基金 | 60,000,000  |       |           | 60,000,000  |     |
| 二、餘絀    |             |       |           |             |     |
| 累計餘絀    | 40,327,552  |       | 4,401,884 | 35,925,668  |     |
| 合 計     | 110,327,552 |       | 4,401,884 | 105,925,668 |     |

## 財團法人台灣香蕉研究所

## 資產負債表

中華民國 101 年 12 月 31 日

單位：新臺幣元

| 科 目       | 本年度決算數      | 上年度決算數      | 比較增(減)-     |                 |
|-----------|-------------|-------------|-------------|-----------------|
|           |             |             | 金額          | %               |
|           | (1)         | (2)         | (3)=(1)-(2) | (4)=(3)/(2)*100 |
| 資 產       |             |             |             |                 |
| 流動資產      |             |             |             |                 |
| 現金及約當現金   | 18,336,507  | 24,485,818  | -6,149,311  | -25.11          |
| 應收帳款      | 5,451,184   | 4,793,085   | 658,099     | 13.73           |
| 備抵呆帳-應收帳款 | -1,914,528  | -1,976,597  | 62,069      | -3.14           |
| 其他應收帳款    | 1,575,652   | 1,615,710   | -40,058     | -2.48           |
| 預付費用      | 1,213,315   | 1,176,733   | 36,582      | 3.11            |
| 遞延所得稅資產   | 324,350     | 336,021     | -11,671     | -3.47           |
| 其他流動資產    | 0           | 0           | 0           | 0.00            |
| 流動資產合計    | 24,986,480  | 30,430,770  | -5,444,290  | -17.89          |
| 基金及投資     |             |             |             |                 |
| 基金        | 70,000,000  | 70,000,000  | 0           | 0.00            |
| 固定資產      |             |             |             |                 |
| 土地        | 2,578,344   | 2,578,344   | 0           | 0.00            |
| 房屋及建築     | 34,373,164  | 34,373,164  | 0           | 0.00            |
| 機械及農墾設備   | 19,286,261  | 19,321,261  | -35,000     | -0.18           |
| 儀器設備      | 14,463,320  | 14,508,320  | -45,000     | -0.31           |
| 運輸設備      | 4,807,016   | 4,807,016   | 0           | 0.00            |
| 雜項設備      | 11,786,173  | 10,768,353  | 1,017,820   | -9.45           |
| 小計        | 87,294,278  | 86,356,458  | 937,820     | -1.09           |
| 減：累計折舊    | -67,229,104 | -64,630,803 | -2,598,301  | -4.02           |
| 固定資產合計    | 20,065,174  | 21,725,655  | -1,660,481  | -7.64           |
| 其他資產      |             |             |             |                 |
| 存出保證金     | 938,100     | 938,250     | -150        | 0.02            |
| 其他資產合計    | 938,250     | 938,250     | -150        | 0.02            |
| 資 產 總 計   | 115,989,754 | 123,094,675 | -7,104,921  | -5.77           |



|         |             |             |            |        |
|---------|-------------|-------------|------------|--------|
| 負 債     |             |             |            |        |
| 流動負債    |             |             |            |        |
| 應付費用    | 642,440     | 3,661,039   | -3,018,599 | -82.45 |
| 其他應付款   | 52,833      | 840,000     | -787,167   | 93.71  |
| 預收款項    | 64,400      | 60,900      | 3,500      | 5.75   |
| 其他流動負債  |             |             |            |        |
| 代收款項    | 1,326,989   | 1,326,989   | 0          | 0.00   |
| 暫收款項    | 1,362,170   | 229,558     | 1,132,612  | 493.39 |
| 流動負債合計  | 3,448,832   | 6,118,486   | -2,669,654 | -43.63 |
| 其他負債    |             |             |            |        |
| 存入保證金   | 884,000     | 832,100     | 51,900     | -6.24  |
| 遞延收入    | 5,731,254   | 5,816,537   | -85,283    | -1.47  |
| 其他負債合計  | 6,615,254   | 6,648,637   | -33,383    | -0.50  |
| 負債總計    | 10,064,086  | 12,767,123  | -2,703,037 | -21.17 |
| 淨 值     |             |             |            |        |
| 基金      |             |             |            |        |
| 創立基金    | 10,000,000  | 10,000,000  | 0          | 0.00   |
| 其他基金    | 60,000,000  | 60,000,000  | 0          | 0.00   |
| 基金合計    | 70,000,000  | 70,000,000  | 0          | 0.00   |
| 餘絀      |             |             |            |        |
| 累計餘絀    | 35,925,668  | 40,327,552  | -4,401,884 | -10.92 |
| 餘 絀 合 計 | 35,925,668  | 40,327,552  | -4,401,884 | -10.92 |
| 基金及淨值合計 | 105,925,668 | 110,327,552 | -4,401,884 | -3.99  |
| 負債及淨值總計 | 115,989,754 | 123,094,675 | -7,104,921 | -5.77  |

# 參、明細表

## 財團法人台灣香蕉研究所

## 收入明細表

中華民國 101 年度

單位：新臺幣元

| 科目           | 本年度<br>預算數<br>(1) | 本年度<br>決算數<br>(2) | 比較增減(一)            |                      | 說明   |
|--------------|-------------------|-------------------|--------------------|----------------------|--|
|              |                   |                   | 金額<br>(3)=(2)-(1)  | %<br>(4)=(3)/(1)*100 |  |
| <b>業務收入</b>  | <b>76,006,000</b> | <b>64,263,278</b> | <b>-11,742,722</b> | <b>-15.45</b>        |  |
| 1.委辦計畫收入     | 4,000,000         | 3,446,000         | -554,000           | -13.85               | 核定委辦計畫經費減少                                 |
| 2.補助計畫收入     | 20,000,000        | 21,182,172        | -1,182,172         | -5.91                |  |
| 3.其他補助計畫收入   | 0                 | 2,333,024         | 2,333,024          |                      |  |
| 4.銷售貨物收入     | 18,450,000        | 22,057,193        | 3,607,193          | 19.55                | 本年度蕉價因比去年度高，收入高於預期                         |
| 5.銷售勞務收入     | 33,056,000        | 14,800,356        | -18,255,644        | -55.23               | 受到民間繁苗業者降價競爭，及農民植蕉意願降低之影響，販售蕉苗量減少，收入減少     |
| 6.研發成果收入     | 500,000           | 444,533           | -55,467            | -11.09               | 台蕉5號及台蕉6號蕉苗研發收入減少                          |
| <b>業務外收入</b> | <b>1,521,000</b>  | <b>2,714,104</b>  | <b>1,193,104</b>   | <b>78.44</b>         |  |
| 1.財務收入       | 1,021,000         | 1,075,616         | 54,616             | 5.35                 |  |
| 2.其他業務外收入    | 500,000           | 1,638,488         | 1,138,488          | 227.70               | 委託試驗費、其他收入及補助計畫-資本門遞延收入轉為其他收入、國際會議報名費等收入增加 |
| 收入合計         | 77,527,000        | 66,977,382        | -10,549,618        | -13.61               |  |

## 支出明細表

中華民國 101 年度

單位：新臺幣元

| 科目               | 本年度<br>預算數<br>(1) | 本年度<br>決算數<br>(2) | 比較增減(一)           |                      | 說明             |
|------------------|-------------------|-------------------|-------------------|----------------------|----------------|
|                  |                   |                   | 金額<br>(3)=(2)-(1) | %<br>(4)=(3)/(1)*100 |                |
| 業務支出             | 76,527,000        | 70,752,953        | -5,774,047        | -7.55                |                |
| 1.委辦計畫支出         | 4,000,000         | 3,446,000         | -554,000          | -13.85               | 核定委辦計畫經費減少     |
| 2.補助計畫支出         | 20,000,000        | 18,692,036        | -1,307,964        | -6.54                |                |
| 3.補助計畫支出-繳回剩餘款   | 0                 | 2,490,136         | 2,490,136         |                      |                |
| 4.其他補助計畫支出       | 0                 | 2,333,024         | 2,333,024         |                      | 辦理國際會議補助計畫增加   |
| 5.其他補助計畫支出-計畫配合款 | 0                 | 923,918           | 923,918           |                      |                |
| 6.研究管理費          | 35,248,000        | 22,900,615        | -12,347,385       | -35.03               |                |
| 研究用人費            | 22,846,000        | 14,501,109        | -8,344,891        | -36.53               | 未發放年終獎金及編制員額減少 |
| 研究業務費            | 12,402,000        | 8,399,506         | -4,002,494        | -32.27               | 繁殖資材及工資減少      |
| 7.行政管理費          | 7,206,000         | 5,267,660         | -1,938,340        | -26.90               |                |
| 行政用人費            | 6,130,000         | 4,473,492         | -1,656,508        | -27.02               | 未發放年終獎金及員額減少   |
| 行政事務費            | 1,076,000         | 794,168           | -281,832          | -26.19               | 維護費及會議費用減少     |
| 8.董事會辦公費         | 840,000           | 59,091            | -780,909          | -92.97               | 未聘用董事會秘書支出費用減少 |

|              |                   |                   |                   |               |                            |
|--------------|-------------------|-------------------|-------------------|---------------|----------------------------|
| 9.蕉園管理費      | 5,821,000         | 11,228,420        | 5,407,420         | 92.90         | 農場經營租金資材及工資農機維護等由本所負擔使經費增加 |
| 10.折舊費用      | 2,912,000         | 2,905,281         | -6,719            | -0.23         |                            |
| 11.呆帳損失      | 0                 | 162,581           | 162,581           |               |                            |
| 12.研發成果支出    | 500,000           | 344,191           | -155,809          | -31.16        | 因研發收入減少，故相關繳庫及獎勵金等費用支出減少   |
| <b>業務外支出</b> | <b>1,000,000</b>  | <b>614,642</b>    | <b>-385,358</b>   | <b>-38.54</b> |                            |
| 1.財務支出       | 0                 | 614,642           | 614,642           |               |                            |
| 2.其他業務外支出    | 1,000,000         | 0                 | -1,000,000        | -100.00       | 本年無產學合作計畫支出減少              |
| 支出合計         | 77,527,000        | 71,367,595        | -6,159,405        | -7.94         |                            |
| 所得稅費用        | 0                 | 11,671            | 11,671            |               | 遞延所得稅資產變動數，轉列所得稅費用         |
| <b>總計</b>    | <b>77,527,000</b> | <b>71,379,266</b> | <b>-6,147,734</b> | <b>-7.93</b>  |                            |

## 固定資產投資明細表

中華民國 101 年度

單位：新臺幣元

| 項 目   | 本 年 度<br>預 算 數<br>(1) | 本 年 度<br>決 算 數<br>(2) | 比較增減(-)            |                      | 說 明       |
|-------|-----------------------|-----------------------|--------------------|----------------------|-----------|
|       |                       |                       | 金 額<br>(3)=(2)-(1) | %<br>(4)=(3)/(1)*100 |           |
| 房屋及建築 | 150,000               | 0                     | -150,000           | -100.00              | 未進行房屋維護修繕 |
| 機雜項設備 | 3,180,000             | 300,000               | -2,880,000         | -90.56               | 增設預冷設備減少  |
| 雜項設備  | 937,000               | 944,800               | 7,800              | 0.83                 |           |
| 雜項設備  | 150,000               | 0                     | -150,000           | -100.00              | 未增加會議室用設備 |
|       |                       |                       |                    |                      |           |
| 合 計   | 4,417,000             | 1,244,800             | -3,172,200         | -71.82               |           |

## 基金數額增減變動表

中華民國 101 年度

單位：新臺幣元

| 捐助者        | 創立時原始<br>捐助基金<br>金額 | 本年度期<br>初基金金<br>額<br>(1) | 本年度基<br>金增(減-)<br>金額<br>(2) | 本年度期<br>末基金金<br>額<br>(3)=(1)+(2) | 捐助基金比率%                     |                             | 說明 |
|------------|---------------------|--------------------------|-----------------------------|----------------------------------|-----------------------------|-----------------------------|----|
|            |                     |                          |                             |                                  | 創立時原<br>始基金金<br>額占其總<br>額比率 | 本年度期<br>末基金金<br>額占其總<br>額比率 |    |
| 政府捐助       |                     |                          |                             |                                  |                             |                             |    |
| 一、中央政府     |                     |                          |                             |                                  |                             |                             |    |
| 1.農復會      | 1,000,000           | 1,000,000                | 0                           | 1,000,000                        | 10                          | 1.43                        |    |
| 2.國貿局      |                     | 20,000,000               | 0                           | 20,000,000                       |                             | 28.57                       |    |
| 二、累計贖餘轉基金  |                     | 6,563,000                | 0                           | 6,563,000                        |                             | 9.38                        |    |
| 政府捐助小計     | 1,000,000           | 27,563,000               | 0                           | 27,563,000                       | 10                          | 39.37                       |    |
| 民間捐助       |                     |                          |                             |                                  |                             |                             |    |
| 一、其他團體機構   |                     |                          |                             |                                  |                             |                             |    |
| 1.青果社      | 1,500,000           | 1,500,000                | 0                           | 1,500,000                        | 15                          | 2.14                        |    |
| 2.香蕉品質改進基金 | 7,500,000           | 30,833,000               | 0                           | 30,833,000                       | 75                          | 44.05                       |    |
| 二、累計贖餘轉基金  |                     | 10,104,000               |                             | 10,104,000                       |                             | 14.44                       |    |
| 民間捐助小計     | 9,000,000           | 42,437,000               | 0                           | 42,437,000                       | 90                          | 60.63                       |    |
| 合計         | 10,000,000          | 70,000,000               | 0                           | 70,000,000                       | 100                         | 100                         |    |

# 肆、參考表



## 員工人數彙計表

中華民國 101 年度

單位：人

| 職類(稱)              | 本年度<br>預算數<br>(1) | 本年度<br>決算數<br>(2) | 比較增減<br>(-)<br>(3)=(2)-(1) | 說 明 |
|--------------------|-------------------|-------------------|----------------------------|-----|
| <b>研究人員</b>        | <b>25</b>         | <b>20</b>         | <b>-5</b>                  |     |
| 1.研究員兼所長           | 1                 | 1                 | 0                          |     |
| 2.研究員兼副所長          | 1                 | 0                 | -1                         |     |
| 3.研究員兼主任           | 1                 | 1                 | 0                          |     |
| 4.研究員              | 1                 | 0                 | -1                         |     |
| 5.副研究員             | 0                 | 0                 | 0                          |     |
| 6.農場主任             | 1                 | 1                 | 0                          |     |
| 7.助理研究員兼代主任        | 2                 | 2                 | 0                          |     |
| 8.助理研究員            | 4                 | 3                 | -1                         |     |
| 9.助理員              | 10                | 9                 | -1                         |     |
| 10.技術員             | 4                 | 3                 | -1                         |     |
| <b>行政人員</b>        | <b>5</b>          | <b>5</b>          | <b>0</b>                   |     |
| 1. 秘書室主任兼助理<br>研究員 | 1                 | 1                 | 0                          |     |
| 2.管理員              | 4                 | 4                 | 0                          |     |
| 合 計                | 30                | 25                | -5                         |     |

## 用人費用彙計表

中華民國 101 年度

單位：新臺幣元

| 科目          | 本年度<br>預算數<br>(1) | 本年度<br>決算數<br>(2) | 比較增(減-)<br>(3)=(2)-(1) | 說明 |
|-------------|-------------------|-------------------|------------------------|----|
| <b>研究部門</b> | 22,846,000        | 14,501,109        | -8,344,891             |    |
| 1.薪津        | 19,366,000        | 11,464,531        | -7,901,469             |    |
| 2.儲金補助金     | 840,000           | 781,628           | -58,372                |    |
| 3.勞保        | 780,000           | 660,331           | -119,669               |    |
| 4.健保        | 900,000           | 739,353           | -160,647               |    |
| 5.勞退金       | 960,000           | 855,266           | -104,734               |    |
| <b>行政部門</b> | 6,130,000         | 4,473,492         | -1,656,508             |    |
| 1.薪津        | 4,322,000         | 2,837,714         | -1,484,286             |    |
| 2.儲金補助金     | 240,000           | 153,463           | -86,537                |    |
| 3.勞保        | 180,000           | 149,887           | -30,113                |    |
| 4.健保        | 192,000           | 152,291           | -39,709                |    |
| 5.勞退金       | 216,000           | 173,153           | -42,847                |    |
| 6.臨時工資      | 980,000           | 1,006,984         | 26,984                 |    |
| <b>合計</b>   | 28,976,000        | 18,974,601        | -10,001,399            |    |

