

## 香蕉萎縮病、黃葉病與嵌紋病之認識及其防除方法

### 甲、萎縮病

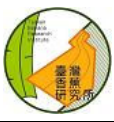
病徵與傳播途徑：蕉株生長期間皆可感染本病，但以幼蕉較易被感染。罹病植株矮化，葉片簇生於假莖頂端，狀似掃帚。新生葉片為白綠色，易脆。葉脈、中肋及葉柄可見斷續的深綠色條紋。本病可由帶病蕉苗或經由香蕉蚜蟲傳播。



葉片簇生假莖呈掃狀



新生葉片為白綠色

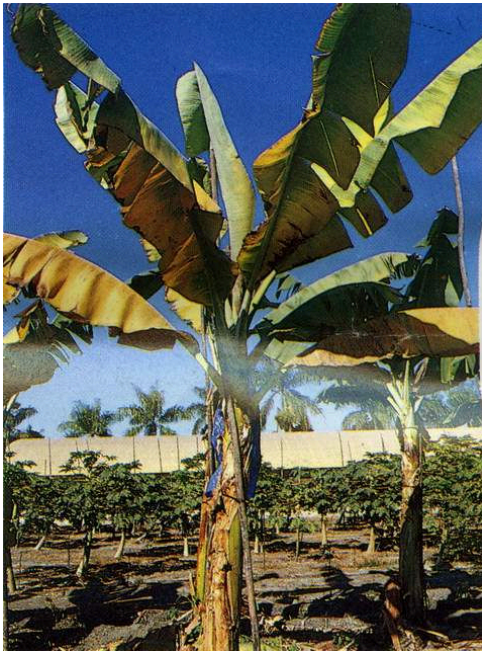


防除方法：

- 1.自無病蕉園選苗。
- 2.注射殺草劑，殺死病株（註1）。
- 3.剷除蕉園附近香蕉蚜蟲之其他寄主，例如月桃、野生蕉等。
- 4.噴藥殺死蚜蟲，藥劑可使用40.6%加保扶水懸粉（好年冬精）（稀釋800倍）；40%繁米松（稀釋1,500倍），20%阿發松乳劑（稀釋1,000倍）；20%阿發松乳劑（稀釋1,000倍）。

## 乙、黃葉病

病徵與傳播途徑：蕉株一旦感染黃葉病，出現老葉黃化或假莖基部剝裂及維管束褐化等病徵，假莖和塊莖內含有大量的病原菌，病原菌可經由病苗、灌溉水、雨水及農具散佈，為次年期蕉株大量發生黃葉病之主要原因。因此必須撲滅病株，才可減少發病。



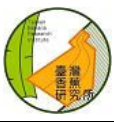
老葉黃化



維管束褐化

防除方法：

- 1.注射殺草劑待病株完全乾枯後點火焚燒（註2）。
- 2.病穴及周圍土壤用土壤殺菌劑（衛本300倍稀釋液，每穴用量30公升）澆淋消毒。發病位置不可再種香蕉，應在發病處四周做畦予以隔離，阻止殘留病菌隨灌溉水擴散。
- 3.病重蕉園（發病率達一成以上）者應轉種其他作物，輪作水稻需二年以上才可恢復種植香蕉，田埂上的雜草以殺草劑徹底清除，輪作其他旱作對黃葉病無防治效果。
- 4.輪作地恢復種植時，應使用健康蕉苗（組織培養苗）或使用自行鑑定消毒之無病蕉苗。



## ※無病蕉苗鑑定與消毒方法：

1. 剷苗後用刀削去吸芽（種苗）與母株連接處，及吸芽所附根群。觀察切面維管束是否有褐色病變，若有則棄置不用。
2. 經檢定無病之苗以貝芬得（Bavistin-C）500 倍稀釋液浸漬 3 秒鐘，再行種植於蕉園。

## 丙、嵌紋病

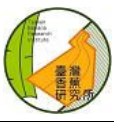
病徵與傳播途徑：被感染蕉株矮化，葉片有黃色條紋或菱形斑或白化。葉片畸形，呈現黃、綠、白交織的嵌紋。有時心葉壞疽。本病由胡瓜嵌紋病毒所引起，可經由棉蚜或病菌傳播。



葉片呈現黃、綠、白交織之嵌紋



心葉壞疽



防除方法：

- 1.注射殺草劑，殺死病株。
- 2.避免在在蕉園附近或蕉園內種植瓜類、茄科或菜豆等作物。
- 3.清除田間及其附近雜草。
- 4.噴藥殺死蚜蟲。
- 5.自無病蕉園選苗。

**註1：**病株注射殺草劑之方法：殺草劑41%嘉磷塞溶液50倍置於藥桶內，以注射針行假莖注射。注射時離地面50公分處射一孔，以後每隔100公分處注射一孔，每孔注射時間約3秒鐘（100cc藥液）。各注射孔由不同方向打入，以免藥液流出。

**註2：**青果社將酌量補助所需藥劑以及注射針，詳情請洽青果社辦事處或集貨場有關人員。

台灣省農林廳  
台灣省青果運銷合作社 印製  
台灣香蕉研究所

中華民國七十六年九月