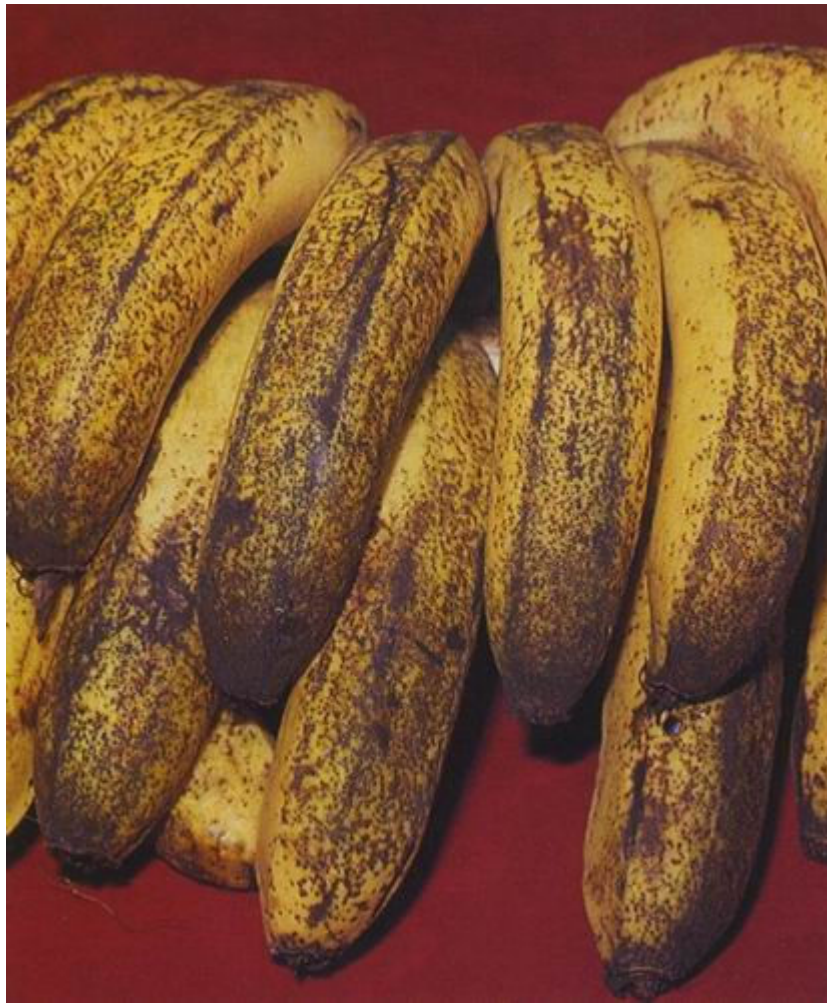


今年種蕉要賺錢必須做好黑星病防治

台灣香蕉研究所
屏東縣九如鄉玉泉村榮泉街1號
電話：08-7392111~3



今年七、八月間連續有四次颱風侵襲本省，造成不少已經開花結果的蕉株倒伏，也因長期積水和缺乏日照，嚴重阻礙蕉株的發育。故自入秋以來產地蕉價節節上揚，香蕉產量供不應求的現象至為明顯，九月份氣候恢復平順，加上蕉農辛勤地進行災後復舊工作，直到最近各地蕉園好不容易又恢復一片生機之際，豈料十月十日又有「席斯」颱風過境本省，對台蕉產業可說是雪上加霜，此次颱風對本省北部造成較大的災害，在中南部風雨並不太大，但也撕裂全部蕉葉，動搖根部，多少影響蕉株發育活力。本年期香蕉經過數次強風暴雨的摧殘，香蕉的產量和產期固然會受到相當程度的影響之外，讓我們最擔心的則是黑星病可能會氾濫成災。按黑星病為近年來本省蕉園發生最嚴重的病害（圖1），病原菌不但感染葉片，加速葉片枯乾，同時在抽穗後病菌可經雨水或露水傳播、感染果房，在果皮上造成密密麻麻的小斑點，影響香蕉外觀至鉅。

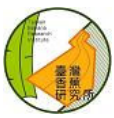
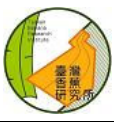


圖 1 嚴重發生黑星病時，葉片快速枯乾及減少（左）；受害果實黑斑累累，幾無商品價值（右）

在夏季高溫多雨季節黑星病的病勢發展最快，為有效防治本病，每隔 2~3 個星期必須噴藥一次。但是，本年期在七、八月間幾次颱風接連發生，下雨不斷長達四十餘天之久，在氣候有利發病而噴藥又因風雨而受阻的狀況下，黑星病勢必加劇發生，本所於十月上旬的病害調查資料顯示，目前高屏地區蕉株的平均健葉數僅有 8 片，較去年同期之 9.6 片減少 1.6 片，可看出黑星病已經開始蔓延成災的徵兆。本年期蕉園面積已不敷生產內外銷市場的需要，未來蕉價被看好，假使蕉農朋友能掌握這個大好時機，生產高品質香蕉，一定可以獲得很高的利潤。影響香蕉品質最大的關鍵是黑星病，大家應猶記得兩年前因春雨綿綿，造成黑星病嚴重感染果實，許多蕉園的外銷合格品達不到一半，其時蕉價雖高，但多數蕉農卻苦於無台格品可賣的窘境，殷鑑不遠，在此呼籲蕉農朋友在未來數個月期間，特別加強執行與黑星病防治有關的各項田間管理工作，大家一起致力於提昇香蕉品質，以渡過台蕉產業最艱困的一年。

葉部黑星病防治：

- (一) 藥劑配方及防治方法如下：(1) 每公頃 80% 鋅錳乃浦 2.5% 公斤加出來通 72 公撮加水至 30 公升；或 (2) 25% 普克利乳劑 0.4 公升，加水至 30 公升。以動力微粒噴霧器將藥劑噴施於蕉葉上。10 月份，約每兩星期噴藥一次；11 月至翌年 4 月間，可延長至每 3~4 星期噴藥一次。噴藥時，勿噴及果房，以免藥害。採收前 6 天停止施藥。
- (二) 割除病葉：風雨後，葉片最易發生黑星病。需隨時將病枯葉割除，並徹底進行清園，減少傳染來源。
- (三) 施肥方面：災後植株因根部受損，不宜立即施肥，待 10 天左右新根長出時，再酌量施肥，此後每隔 2~3 星期少量施肥一次，以四號複合肥料為主。即將進入抽穗階段之蕉株，切勿增施氮肥（如尿素）或施用含氮量太高的肥料（如一號複合肥料）。氮肥太高會降低蕉株抗病力。



果房黑星病防治：

- (一) 在抽穗期之後，仍需繼續噴藥保護葉片，遇有黑星病斑嚴重的老葉，應予割除。
- (二) 提早套袋，於終花、全部果把展開時，立即去蕾、疏果、去花蒂、和套袋。套袋時應注意將套袋上端緊繫果軸上，並將套袋拉直，以防雨水因累積套袋上方，滲入袋內而引發果房黑星病。
- (三) 抽穗期間若遇下雨，或葉部黑星病防治仍未達理想的狀況下，則在套袋前應採行噴藥防治。藥劑配方、用量、施用方法如下：每公頃施用 40%腐絕可濕性粉劑 90 公克加出來通 90 公撮，再加水至 90 公升。香蕉抽穗後，果房第 2~3 苞片脫落進行第一次施藥。施藥後 7~10 天，於摘花、去蕾、整房時，進行第二次施藥。每一果房每次施用量為 50 公撮，以動力微粒噴霧器均勻噴藥。